

СХЕМА ТЕПЛОСНАБЖЕНИЯ

Чернышевского сельского поселения Кадыйского муниципального района Костромской области

(в редакции постановления администрации Чернышевского
сельского поселения №12 от 02.03.2017 года,
№12 от 02.03.2018 года,)

АДМИНИСТРАЦИЯ
ЧЕРНЫШЕВСКОГО СЕЛЬСКОГО ПОСЕЛЕНИЯ
КАДЫЙСКОГО МУНИЦИПАЛЬНОГО РАЙОНА
КОСТРОМСКОЙ ОБЛАСТИ

ПОСТАНОВЛЕНИЕ

от 02 марта 2018 года

№ 12

Об актуализации схемы теплоснабжения
Чернышевского сельского поселения
Кадыйского муниципального района
Костромской области

В соответствии с Федеральным законом от 06.10.2003 № 131-ФЗ «Об общих принципах организации местного самоуправления в Российской Федерации», Федеральным законом от 27.07.2010 № 190-ФЗ «О теплоснабжении», постановлением Правительства Российской Федерации от 22.02.2012 № 154 «О требованиях к схемам теплоснабжения, порядку их разработки и утверждения», Уставом муниципального образования Чернышевское сельское поселение Кадыйского муниципального района Костромской области, ввиду отсутствия замечаний и предложений от теплоснабжающих и теплосетевых организаций и иных лиц по актуализации схемы теплоснабжения Чернышевского сельского поселения, администрация Чернышевского сельского поселения

ПОСТАНОВЛЯЕТ:

1. Актуализировать схему теплоснабжения Чернышевского сельского поселения Кадыйского муниципального района Костромской области в прежней редакции.
2. Контроль за исполнением постановления оставляю за собой.
3. Настоящее постановление вступает в силу со дня его официального опубликования.

Глава Чернышевского сельского поселения
Кадыйского муниципального района
Костромской области



Т.В.Лебедева

РОССИЙСКАЯ ФЕДЕРАЦИЯ
КОСТРОМСКАЯ ОБЛАСТЬ
АДМИНИСТРАЦИЯ ЧЕРНЫШЕВСКОГО СЕЛЬСКОГО ПОСЕЛЕНИЯ
КАДЫЙСКОГО МУНИЦИПАЛЬНОГО РАЙОНА

ПОСТАНОВЛЕНИЕ

От 26 декабря 2014 года
Об утверждении схемы теплоснабжения
Чернышевского сельского поселения

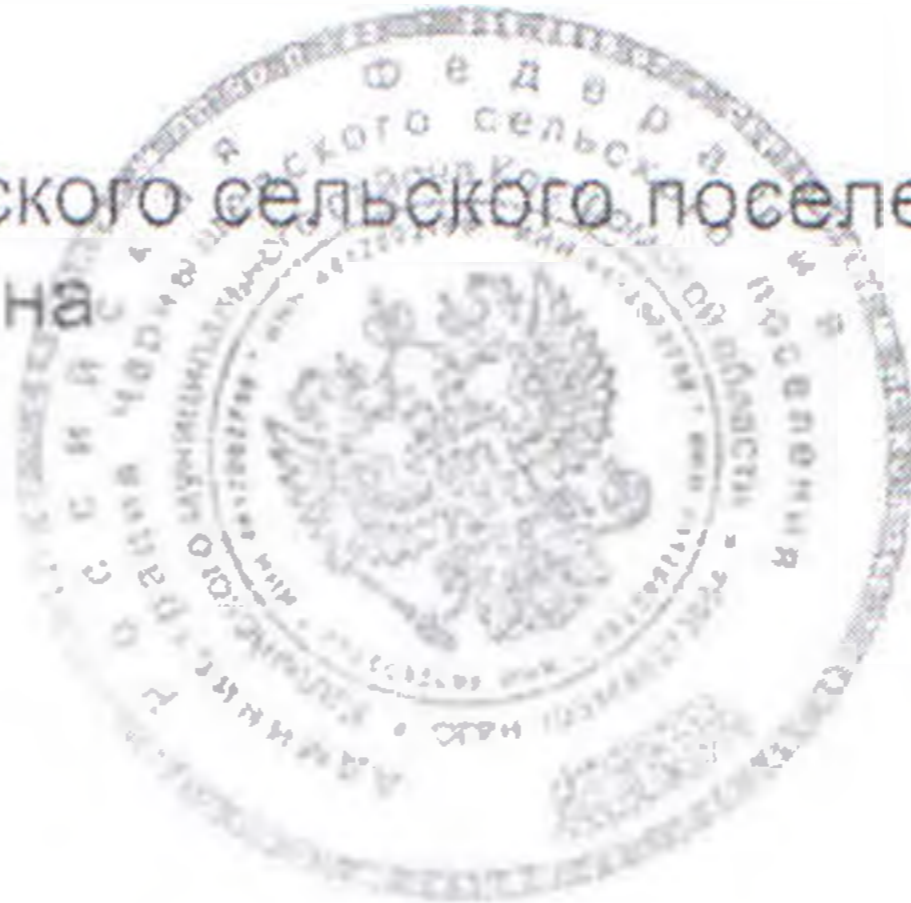
№ 45

На основании Федерального закона от 27.07.2010 года №190-ФЗ «О теплоснабжении», руководствуясь постановлением Государственного комитета СССР по делам строительства от 29 декабря 1980 г. N 208 (СН 531-80), Уставом Чернышевского сельского поселения

ПОСТАНОВЛЯЮ:

1. Утвердить схему теплоснабжения Чернышевского сельского поселения, согласно приложению № 1.
2. Опубликовать настоящее решение в информационном бюллетене «Вести Чернышева».

Глава администрации Чернышевского сельского поселения
Кадыйского муниципального района



Лев, Т.В.Лебедева

Утверждена
постановлением администрации
Чернышевского сельского
поселения от 26.12.2014 № 44

СХЕМА ТЕПЛОСНАБЖЕНИЯ

Чернышевского сельского поселения
Кадынского муниципального района
Костромской области

(в редакции постановления администрации Чернышевского
сельского поселения №12 от 02.03.2017 года,
№12 от 02.03.2018 года,)

с.Чернышево
2014 год

СХЕМА ТЕПЛОСНАБЖЕНИЯ

Чернышевского сельского поселения Кадыйского муниципального района Костромской области

Основанием для разработки схемы теплоснабжения Чернышевского сельского поселения Кадыйского муниципального района является:

Федеральный закон от 27.07.2010 года № 190-ФЗ «О теплоснабжении»;

Программа комплексного развития систем коммунальной инфраструктуры Чернышевского сельского поселения;

Генеральный план поселения.

I. Общие положения

Схема теплоснабжения поселения — документ, содержащий материалы по обоснованию эффективного и безопасного функционирования системы теплоснабжения, ее развития с учетом правового регулирования в области энергосбережения и повышения энергетической эффективности.

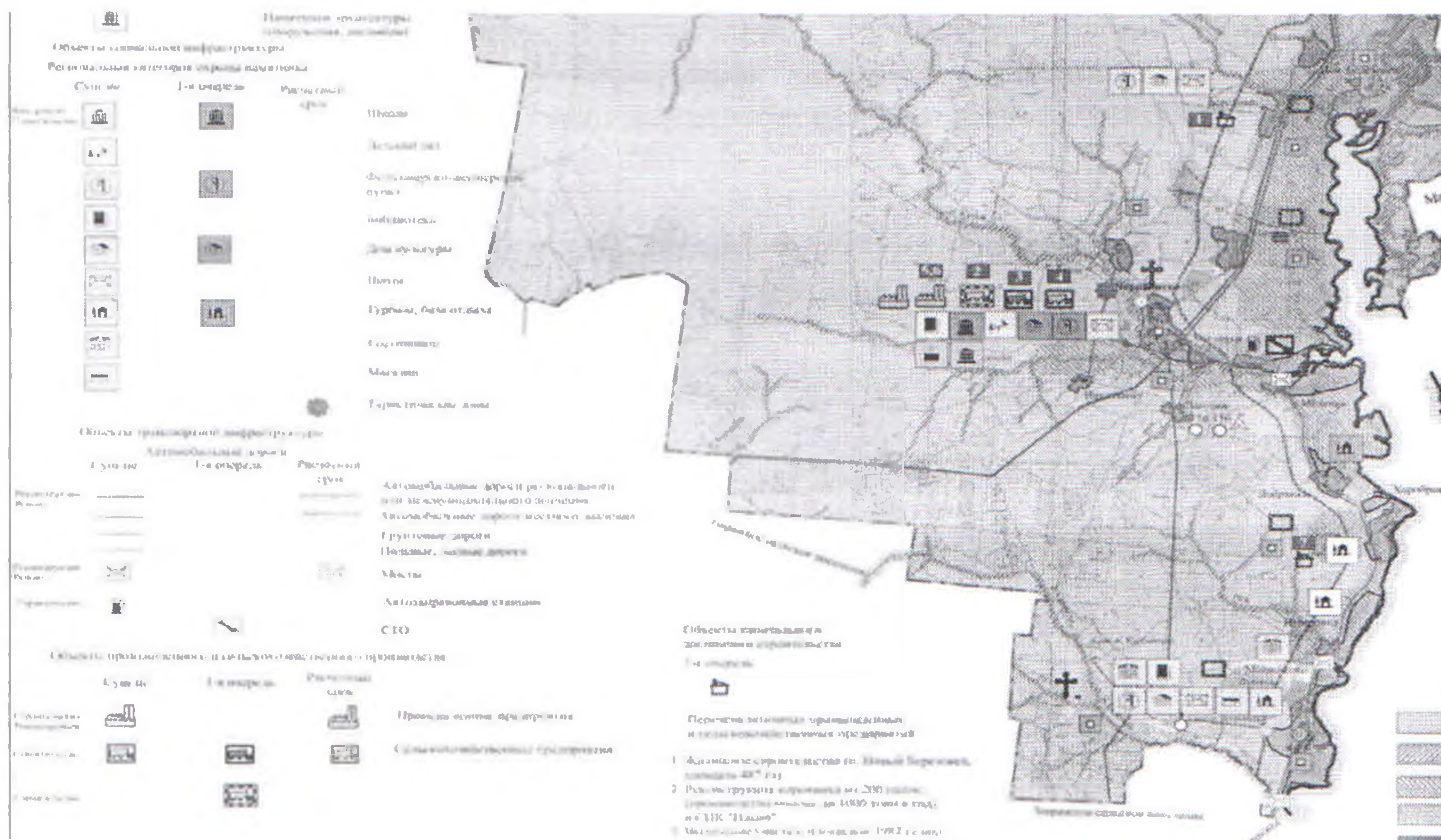
Теплоснабжающая организация определяется схемой теплоснабжения.

Мероприятия по развитию системы теплоснабжения, предусмотренные настоящей схемой, включаются в инвестиционную программу теплоснабжающей организации и, как следствие, могут быть включены в соответствующий тариф организации коммунального комплекса

II. Основные цели и задачи схемы теплоснабжения:

- определить возможность подключения к сетям теплоснабжения объекта капитального строительства и организации, обязанной при наличии технической возможности произвести такое подключение;
- повышение надежности работы систем теплоснабжения в соответствии с нормативными требованиями;
- минимизация затрат на теплоснабжение в расчете на каждого потребителя в долгосрочной перспективе;
- обеспечение жителей Чернышевского поселения тепловой энергией;
- улучшение качества жизни за последнее десятилетие обуславливает необходимость соответствующего развития коммунальной инфраструктуры существующих объектов.

III. Графическая часть



IV. Пояснительная записка схемы теплоснабжения

1. Чернышевское СП входит в состав Кадыйского муниципального района (далее – Кадыйский МР) и является одним из 7 аналогичных административно-территориальных муниципальных образований (поселений).

Площадь поселения на 01.01.2013 г. – 35067 га.

Чернышевское сельское поселение находится в южной части Кадыйского района Костромской области. Поселение на севере граничит с Паньковским сельским поселением, на востоке с Макарьевским районом, на юге – с Завражным сельским поселением, на юго-западе – со Столпинским сельским поселением. Граница поселения в большей части проходит по лесному фонду, лишь на юго-восточной части проходит по урезу воды р.Немда – Горьковского водохранилища.

Административным центром Чернышевского сельского поселения является с. Чернышево, которое находится в 30 км к югу от Кадыя. Расположено поселение по берегам реки Немда и Кусца.

Чернышевское сельское поселение объединяет 16 населенных пунктов: д. Азаровичи, д. Березовец, д. Гобино, д. Добрянки, д. Лагодки, д. Лубяны, д. Матвейково, д. Меленки, д. Неверовка, д. Никиткино, д. Новый Березовец, д. Поломы, д. Починок, д. Хороброво, д. Хохлянки, с. Чернышево.

Всего земли в границах поселения 34067,5 га, в т.ч. земли лесного фонда занимают большую часть 26157 га, земли сельхозназначения – 2375 га, прочие – 570,5 га.

Главной водной артерией поселения является р.Немда (левый приток р. Волга), которая протекает с севера на юг. Все реки поселения относятся к бассейну р. Волга и характеризуются высоким, ясно выраженным весенним половодьем.

Промышленность Чернышевского сельского поселения представлена предприятиями сельскохозяйственной и деревообрабатывающей промышленности.

В качестве позитивных факторов экономико-географического положения Чернышевского сельского поселения выделяются следующие:

- выгодное расположение относительно крупнейшей водной артерии Горьковского водохранилища, что способствует развитию туризма и отдыха.;
- развитая сеть автомобильных дорог, обеспечивающая транспортную связь поселения с близлежащим центром района;
- большинство лесов поселения – эксплуатационные, основным назначением которых является заготовка древесины и недревесных лесных ресурсов;
- достаточно высокий рекреационный потенциал поселения и выражается в наличии на территории многочисленных озер, рек, сосновых боров, историко-культурных достопримечательностей. Поселение располагает обширными грибными, ягодными и охотничьими угодьями;
- характер рельефа благоприятный для строительства транспортных магистралей, зданий и сооружений.

Все слагающие экономико-географического положения свидетельствуют об относительно благоприятном экономико-географическом положении Чернышевского сельского поселения на микро- (в отношении соседних поселений и районов) и мезо- (в рамках Костромской области) масштабах. Макроположение Чернышевского сельского поселения относительно благоприятно, т.к. оно находится в основной освоенной полосе расселения России, на незначительном удалении от Ярославля, Москвы, Владимира, Иванова. В целом, поселение имеет достаточный демографический, экономический и ресурсный потенциал для устойчивого поступательного развития.

Климат Чернышевского сельского поселения умеренно-континентальный с продолжительной умеренно холодной многоснежной зимой и умеренно тёплым коротким летом со значительным количеством осадков.

По данным метеостанции «Кострома», основные климатические показатели Чернышевского сельского поселения следующие:

Среднегодовая температура воздуха... +3,1 °С

Абсолютная максимальная температура воздуха... +37 °С

Абсолютная минимальная температура воздуха... – 46 °С

Средняя температура воздуха наиболее холодного периода... – 17 °С

Принадлежность к ливневому району... I

Принадлежность к дорожно-климатической зоне... II

Принадлежность к строительно-климатической зоне по СНиП 23-01-99 «Строительная климатология»... IIв

В годовом ходе среднемесячные температуры изменяются от +17,6 °С в июле, до -11,8 °С в январе.

2. Сведения о котельных .

В настоящее время теплоснабжающей организацией, обязанной заключить с потребителем договор теплоснабжения является единая теплоснабжающая организация – филиал ООО «Коммунальные услуги»

№ п/п	Поселение	Наименование котельной, адрес	установл. мощность, Гкал/час	протяженность теплосетей в 2-х тр.исч,км	Вид топлива
1	Чернышевское сельское	котельная с.Чернышево	0.18	0.145	дрова

2	Чернышевское сельское	котельная п.Н-Березовец	0.18	0.240	дрова
3	Чернышевское сельское	котельная д.Лубяны	0.1	0.00	дрова

Теплоснабжение (отопление) Чернышевского СП осуществляется:

- в частных домах от печей и котлов на твердом топливе , горячее водоснабжение - от проточных и накопительных водонагревателей;
- в с. Чернышево - здание по ул.Советская д.11(школа-дет.сад, ФАП) централизовано от существующей котельной на твердом топливе мощностью 0.18 Гкал/час;
- в п.Н-Березовец -здания по ул.Клубная д.1б (дом культуры), ул.Клубная д.2а (ФАП) централизовано от существующей котельной на твердом топливе мощностью 0.18 Гкал/час;
- д.Лубяны д.48а (администрация, дом культуры, библиотека, ФАП) от существующей котельной на твердом топливе мощностью 0.1 Гкал/час.

3.Население Чернышевского СП в настоящее время стабилизировалось и в перспективе расчетного срока (2030 г.) и 1-ой очереди (2015 г.) будет составлять, 700 человек. Население с.Чернышево составляет порядка 50% от численности всего населения Чернышевского сельского поселения.

Новые площади в населенных пунктах Генпланом в основном планируются под жилые зоны с перспективой строительства малоэтажных индивидуальных жилых домов с целью достижения более высокой жилой обеспеченности постоянного населения, а также под зоны производственных предприятий и общественно-деловые зоны.

Во всех рассматриваемых населенных пунктах при градостроительном зонировании выделяются: общественно-деловая зона (ОД); зоны индивидуальной жилой застройки (Ж-1), высотная застройка (Ж-2)- 3-5 этажей преимущественно; зона автомобильного транспорта (ТР-1); производственная зона (П); зона сельскохозяйственного использования (СХ).

4. Объекты на территории Чернышевского с.п. имеют преимущественно локальные системы инженерного обеспечения.

Сравнительный анализ стоимости 1 МДж тепла, при различных вариантах источника энергии:

Электричество: 1 кВт./ч энергии- это 3,6 МДж тепла, 5,1 рубль за 1 кВт, значит 1 МДж будет стоить 70 копеек.

Сжиженный газ при сгорании дает 41 МДж на 1кг и стоит около 16 рублей, значит, 1 МДж будет стоить около 50 копеек.

Магистральный газ. 1кг дает 33 МДж тепла. 1м куб. весит около 800г. Стоимость газа около 2965 рублей за 1000 кубов. Получается, что 1 кубометр стоит около 3 рубля 51 копейка, значит, 1 МДж будет стоить около 11 копеек.

На основании сравнительного анализа, рекомендуется использование газового топлива.

5. Существующая застройка будет снабжаться по прежней схеме централизованно от имеющихся котельных.

6. Строительство новых котельных не целесообразно.

7. Существующая схема тепловых сетей и систем теплоснабжения, является оптимальной для поселения ввиду не протяженности магистрали, доступность к ревизии и ремонту.

8. Трассировка и способ прокладки магистральных тепловых сетей осуществлять поверхностно с использованием теплозащитных материалов.